

金蓮正宗仙源像傳

元太祖成吉思皇帝召丘神仙手詔

制曰天春中原驕華太極之性朕居北野嗜
慾莫生之情反朴還淳去奢從儉每一衣一
食與牛豎馬園共弊同饗視民如赤子養士

若弟兄謀素和恩素畜練萬眾以身人之先
臨百陣無念我之後七載之中成大業六合
之內為一統非朕之行有德蓋今之政無恒
是以受天之祐獲承至尊南連炎宋北接回
紇東夏西夷悉稱臣佐念我單于國千載百

世以來未之有也然而任大守重治平猶懼
有關且夫剗舟剗楫將欲濟江河也聘賢選
佐將以安天下也朕踐祚以來勤心庶政而
三九之位未見其人訪問丘師先生體真履
規博物洽聞探賸窮理道冲德著懷古君子

之肅風抱真上人之雅操爰棲巖谷藏身隱
形闡祖師之遺化坐致有道之士雲集仙經
莫可稱數自干戈而後伏知先生猶隱山東
舊境朕心仰懷無已豈不聞渭水同車茅廬
三顧之事奈何山川懸隔有失躬迎之禮朕

但避位側身齋戒沐浴選差近侍官劉仲稜

備輕騎素車不遠千里謹邀先生暨屈仙步

不以沙漠悠遠為念或以憂民當世之務或

以恤朕保身之術朕親侍仙座叙惟先生將

咳嗽之餘但授一言斯可矣今者聊發朕之

微意萬一明於詔章誠望先生既著大道之

端要善無不應亦豈違眾生小願哉故茲詔

示惟宜知悉 五月初一日

元世祖皇帝褒封制詞

皇帝若曰大道開明可致無為之化至真在

宥迄成不宰之功朕以祖宗獲承基構若藉

昭代雅慕玄風自東華垂教之餘至重陽開

化之始真真不昧代代相承有感遂通無遠

弗屆雖前代累承於褒贈在朕心猶慊於追

崇乃命儒臣進加徽號惟東華已稱帝君但

贈紫府少陽之字其正陽純陽海蟾重陽宜

錫真君之名丹陽已下七真俱號真人載在

方冊傳之萬世噫漢世之張道陵唐朝之葉

法善俱錫天師之號永為道紀之榮當代不

聞異辭後來立為定制朕之所慕或庶幾焉

東華教主可贈東華紫府少陽帝君

正陽鍾離真人可贈正陽開悟傳道真君

純陽呂真人可贈純陽演正警化真君

海蟾劉真人可贈海蟾明悟弘道真君

重陽王真人可贈重陽全真開化真君

丹陽先生馬鈺可贈丹陽抱一無為真人

長真先生譚處端可贈長真雲水蘊德真人

長春先生劉處玄可贈長春輔化明德真人

長春先生丘處機可贈長春演道主教真人

玉陽先生王處一可贈玉陽體玄廣度真人

廣寧先生郝大通可贈廣寧通玄太古真人

清靜散人孫不二可贈清靜淵貞順德真人

宜令掌教光先體道誠明真人張志敬執行

准此 至元六年正月日

武宗皇帝加封制詞

上天眷命皇帝聖旨三玄教由天所界茲統

攝乎群靈五百年名世者生始恢揚于正紀

昔東華帝君太晨宮祚綿綿而莫知其始終

氣混混而莫窮其涯濼離形離兆有自而然

為福為祥不言而喻傳之太上是曰全真守

其一處其和應不求為不恃絳格琅此之上
下龜圖麟策之周旋法之著子可存於浩劫
後之承者迭出于高真惟古之賓師有今之
明素能仁能勇至孝至貞所守彌堅不待歲
寒而後見所言必應其於事會則周知及身

之渥已申報本之誠愈切温綸特降顯號循
加於戲神人和而王道平遐不謂矣教化行
而治功立永言保之可加贈東華紫府輔元
立極大帝君主者施行 至大三年二月日
上天春命皇帝聖旨昔聞太上教開全真法
天地之常經因陰陽之大順始自東華之變
現訖于開元之垂綠由漢及唐必曠世而至
人出以金繼宋際熙朝而玄統彰恢其眾妙
之門鎮以無名之朴或得意忘象涵泳於靈
樞或駭星馭龍飛遊於紫極不可聞不可見
雖與造物者為徒儻然往儻然來亦曰隨時
而示應故載傳於後裔倚叶贊于元功蓋殊
級之循加俾宗風之永紹除始祖東華帝君
別議旌崇餘仰主者一例施行
正陽開悟傳道鍾離真君可加贈正陽開悟

傳道垂教帝君

純陽演正警化呂真君可加贈純陽演正警
化孚佑帝君

海蟾明悟弘道劉真君可加贈海蟾明悟弘
道純佑帝君

重陽全真開化王真君可加贈重陽全真開
化輔極帝君

右付玄門演道大宗師掌教凝和持正明
素真人苗道一收執准此

至大三年二月日

上天春命皇帝聖旨天造草昧惟君子以經
綸聖運隆昌亦至人之扶衛昔皇祖肇基於
朔土有真仙應現於東隅行無畦畛而天下
之事靡不知學有淵源而天下之書靡不究
所急者拯民于溝阱所先者鋤道之榛荆棘
身之戒雖嚴及物之功則溥逮芝綸之疊降
躡雲鳥以來從率英賢凡十八人言宗社非
一二事心冥神契猶軒轅之師廣成辭簡義
深若漢文之禮河上既成功於諸夏俾主教
於長春其以肖以續者得其真故曰希曰夷

而永其壽翊我延洪之祚為今持正之師再
振玄門彼此皆一時也爰頒鴻渥後先豈二
理哉宜進號以追崇尚傳規于不朽其長春
演道主教真人丘處機可加贈長春全德神
化明應真君主者施行 至大三年二月日

上天春命皇帝聖旨佑于一德天惟顯思作
者七人道之行也如辰樞之運元造如璣衡
之契靈儀誰之子象帝先盡老氏關尹之妙
無不為將自化行東萊西陝之間或遁跡于
塵區或棲身于環堵迨際皇元之興運親承
聖祖之眷知嘉猷敷陳允矣濟時之具玄機
冲寂超乎與天為徒莫不窮師友之淵源咸
已詣霄晨之間域闡乃宗規之舊繫予藩邸
之賓弘才偉學以相承景規靈祺之荐格其
加顯級以貴真風除主教丘長春別示旌崇
餘仰主者一例施行
丹陽抱一無為真人馬鈺可加贈丹陽抱一
無為普化真君
長真雲水蘊德真人譚處端可加贈長真凝
神玄靜蘊德真君

長生輔化明德真人劉處玄可加贈長生輔

化宗玄明德真君

玉陽體玄廣度真人王處一可加贈玉陽體

玄廣慈普度真君

廣寧通玄太古真人郝大通可加贈廣寧通

玄妙極太古真君

清靜淵真順德真人孫不二可加贈清靜淵

貞玄虛順化元君

右付玄門演道大宗師掌教凝和持正明

素真人苗道一收執準此 至大三年二

月日

上天眷命皇帝聖旨昔賢有言盡忠于君致

孝于親歸誠于天敷惠于下有才以濟其用

有學以裕于人秩可列于仙階道可弘于當

世清和妙道廣化真人尹志平襟神洞廓丰

格高嚴褐衣為山澤癯非謂之悴衮服為廟

堂相非謂之通泛然應物以無方捷若循機

而有永入長春之室教仍主于長春全靈極

之真象宛符於靈極示真規于四遠膺禮眷

于三朝寧有嗣師載恢玄闕其頌異數以進

嘉稱於戲弱水蓬萊歸渡不煩於舟楫吉雲

颯景方羊或駐于旌麾可加贈清和妙用廣

化崇教大真人主者施行 至大三年二月日

上天眷命皇帝聖旨道德正宗屢傳於賢裔

儒玄最學間出于熙宸况教典長春冠冕登

瀛之列而躬膺春網維寧極之規宜進秩

以宗承示翰誠于共嚮真常上德宣教真人

李志常清文映世高行絕人摘述作之華于

檜櫂之表廓神明之應于視聽之間璞不雕鏤

行不厓異幹以淳粹含以虛無繩繩兮其可

名哉曠曠乎不可尚已號其顯界制則特頒

以為全真奕葉之光以慰賢師累章之請於

戲科盛揚於寶笈千劫而繼太晨君實燦結

于春華再傳而得誠明子可加贈真常妙應

顯文弘濟大真人主者施行 至大三年二月日

上天眷命皇帝聖旨無為之宗是謂之道至

公之器莫重于名蓋景範清彙為人所慕而

華軒驚見匪樂之全跡已著于生平禮盍頒

于眷渥通玄弘教披雲真人宋德方玄機蚤

悟秘學窮探深雪其心不以纖私自澆濛鴻

其化不以小善自矜德全而才不形量廓而

物無礙侶仙居而馭真伯咸稱席上之珍乘

颯忽而歷崑崙動應環中之數勉從所請庸

會其元於戲歲計而功有餘疇繼庚桑之偉

躅神凝而物不瀆尚微姑射之豐年可加贈

玄都至道崇文明化大真人主者施行

至大三年二月日

上天眷命皇帝聖旨唐虞至治有開奕世之

規箕穎外臣允契登瀛之選蓋天之生材不

虛其用而道之傳叙在得其人粵昔長春遭

逢聖祖芝綉遠頒于東土颯輪旋扈于西征

或後或先在左在右確然其志凌冰霜而游

太清炳乎為文挺圭璋而弘正紀玄功叶立

師業益光崇茲綠字之章教我朱藩之舊於

戲祥麟儀鳳外乎能幾見之絳境叢霄殊室

不一書止靈符可駐顯號其承除尹清和宋

披雲李真常別議桂崇餘仰主者一例施行

趙道堅可贈中貞明教主應真人

宋道安可贈元明普照崇德真人

夏志誠可贈無為抱道素德真人

真九

真八

真九

真九

王志明可贈熙神寶道葆光真人
 孫志堅可贈明誠體妙虛寂真人
 于志可可贈誠純復朴冲寂真人
 張志素可贈應緣扶教崇道真人
 鄭志修可贈通微復靜冲應真人
 鞠志圓可贈保真素朴靜應真人
 孟志穩可贈重玄廣德冲用真人
 張志遠可贈悟真凝化純素真人
 綦志遠可贈體元抱德冲悟真人
 何志清可贈虛明淵靜守一真人
 楊志靜可贈洞虛得一玄通真人
 潘德冲可贈通玄妙道冲和真人
 右付玄門演道大宗師掌教凝和持正明
 素真人苗道一收執准此
 至大三年二月日

雖崆峒問道河上談經豈能專美於往昔哉
臣志玄生逢盛世濫忝冠裳頃年侍教主開
 玄大宗師孫真人於京師之大長春宮得親
 列聖詔書謹錄錄鈔梓以示四方使見聞之有
 悉知聖朝重道之美意云

泰定元年正月望日賜紫教門高士澄虛
 湛寂洞照法師臣劉志玄稽首頓首拜書

卷末

混元老子



老子姓李名耳字聃苦縣瀕鄉曲仁里人也
 母孕八十一年生於殷武丁之九年歲在庚
 辰二月十五日生而鬚髮皓白故世稱爲老
 子指李樹爲姓歷殷至周文王聘爲守藏史
 武王克殷遷爲柱下史昭王時西入流沙至

幽王時復還中國孔子嘗問禮焉老子告孔
 子曰君子得其時則駕不得其時則蓬累而
 行吾聞良賈深藏若虛君子盛德容貌若愚
 吾所以告子若是而已孔子退謂弟子曰鳥
 吾知其能飛魚吾知其能遊獸吾知其能走
 走者可以爲網游者可以爲綸燕者可以爲
 繒至於龍吾不能知其乘風雲而上天吾今
 日見老子其猶龍乎老子見周衰遂去之至
 函谷關關令尹喜善望氣見紫氣浮關知有
 聖人至乃守關候之遇老子駕青牛車將西
 度關令尹請曰子將隱矣強爲我著書於是
 老子乃著書上下篇五千餘言授令尹而去
 世莫知所終今亳州太清宮即其故宅降生
 之地京兆整屋縣終南山宗聖宮即古樓觀
 授經處也老子者即太清太上老君之化也
 唐高宗皇帝上尊號曰太上玄元皇帝
 唐玄宗皇帝上尊號曰太聖祖高上大道玄
 元皇帝
 宋真宗皇帝上尊號曰太上老君混元上德
 皇帝

贊曰維昔洞神經傳十二白鹿東來青牛西逝道法自然玄之又玄無象之象先地先天

東華帝君



帝君姓王不知其名世代地理皆莫詳得太上之道隱崑崙山號東華帝君復居五臺山紫府洞天或稱紫府少陽君後示現於終南山凝陽洞以道授鍾離子又按仙傳拾遺云帝君蓋青陽之元氣萬神之先也居太晨之宮紫雲為蓋青雲為城仙僚萬億校錄仙籍以稟命於老君所謂王姓者乃尊貴上之稱非其氏族也斯言蓋得之歟
元世祖皇帝封號東華紫府少陽帝君
武宗皇帝加封東華紫府輔元立極大帝君

卷九

十三

贊曰道繼玄元教行率土天近崑崙雲橫紫府神中之神真中之真長生有道貽我後人

正陽子



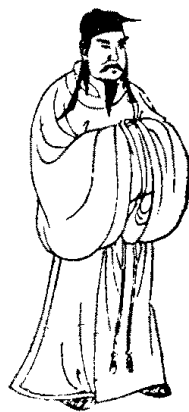
師姓鍾離名權字雲房號正陽子京兆咸陽人也容貌雄偉學通文武身長八尺七寸髻過於腹目有神光仕漢為將軍兵失利遁入終南山遇東華帝君授以至道後隱晉州羊角山不與世俗接東髮為雙髮採榆葉為衣自稱天下都散漢道成天真錫號太極左宮真人翔遊人間示現無常世人往往遇之嘗有頌云生我之門死我戶幾箇惺惺幾箇悟夜來鐵漢細尋思長生不死由人做有詩文行於世今終南山凝陽洞傳道觀即遇東華

卷九

十三

帝君處咸陽周曲灣正陽宮即其故居也元世祖皇帝封號正陽開悟傳道真君武宗皇帝加封正陽開悟傳道垂教帝君
贊曰早遇東華以道相接日月雙髮乾坤樹葉花生玉蒂樹長鉛枝悠悠澧水只似當時

純陽子



師姓呂名巖字洞賓號純陽子蒲州蒲坂縣水樂鎮招賢里人也生於唐德宗貞元丙子四月十四日年弱冠登進士第未調因暮春遊澧水之上遇正陽子授神仙之道後隱廬山修鍊成道周遊人間每稱四道士或隱或

顯世莫能測有詩云捉得金精作命基日魂
東畔月華西於中煉就長生藥服了還同天
地齊嘗於邯鄲逆旅以枕授盧生又於東鄰
沈氏家作詩以榴皮書壁其靈蹤聖跡載於
書傳者不可勝紀世之言神仙者必宗鍾呂
其所至處後人皆建觀宇有詩詞名澤成集
行於世今永樂鎮大統陽萬壽宮即其故居
也

元世祖皇帝封號純陽演正警化真君

武宗皇帝加號純陽演正警化孚佑帝君

○贊曰一劍橫秋清風兩袖道在函三丹成

轉九蒼梧北海白雲帶鄉甘河一滴源遠

流長

海蟾子



師姓劉名操字宗成號海蟾子燕山人也年
十六登遼之甲科仕至上相嗜性命之學未
究玄蘊忽有道人來謁師以賓禮延之問其
姓名默而不答惟索雞卵十金錢一以金錢
置按上累累疊十卵不墜師歎曰危哉道人

曰公身命俱危更甚於此師復問曰如何是

不危底道人乃歛雞卵金錢擲之於地長笑

而去師於是頓悟因夜宴盡碎寶器明日解

相印易道衣伴狂歌舞遠遊秦川復遇前次

道人授以丹訣方知是正陽子也師嘗有句

○云拋離火宅三千口屏去門兵十萬家又有

長歌云醉騎白驢來倒提銅尾揀引箇碧眼

奴擔著獨胡癡自忘塵世事家住葛洪井不

讀黃庭經豈燒龍虎鼎獨立都市中不受俗

人請欲携霹靂琴去上崑崙頂具牛買十角

溪田耕半頃種黍釀白醪便是神仙境醉卧

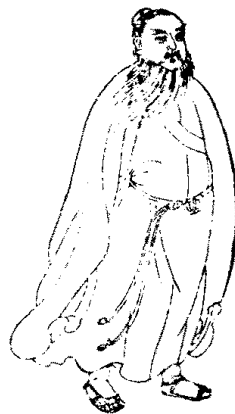
古松陰間立白雲嶺要去即便去直入秋霞

影師後以道妙授董凝陽張紫陽乃遁跡於

終南太華之間不知所終有詩文行於世

元世祖皇帝封號海蟾明悟弘道真君

武宗皇帝加封海蟾明悟弘道純佑帝君
贊曰勇脫金貂力辭相印秦川異遇終南
高隱鳥飛兔走虎伏龍降一厄仙耐留待
重陽子



○師姓王名嘉字知明號重陽子咸陽大魏村

人也母孕二十四月而生生於宋徽宗政和

二年壬辰十二月二十二日始名中孚字允

卿易名世雄字德威後入道改今名字師美

鬚髯目大於口身長六尺餘氣豪言辯膂力

過人通經史善騎射會中原多事秦隴紛擾

師每有出塵之志乃遷終南縣劉蔣村躬別

業棲隱置家事俱不問放曠自適常云昔日

龐居士如今王宮風金正隆四年己卯六月

聖日於終南縣甘河鎮酒肆中遇二人皆蓬

數九十六

首披襖夜年貌如一師見而異之即時懇禮其人徐曰此子可教遂密授以道妙師有頌云四十八上始遭逢口訣傳來便有功一粒金丹色愈好玉華峯上顯殷紅其所遇者蓋呂純陽也明年庚辰中秋日於醴泉道中再遇前次二仙師趨而拜之欣然共飲酒肆酒家叩問二仙鄉貫年姓答曰濮人也年二十二而不告其姓復以秘訣五篇授師俄失所在大定元年辛巳師於終南縣南時村作穴居名活死人墓四隅各植海棠一株人問其故答曰吾將來使四海教風為一家耳癸未秋棄活死人墓與和玉蟾李靈陽結庵於劉蔣甲申秋復遇劉海蟾於甘河鎮飲以仙酎故師有詞云正陽的祖又純陽師父修持深奧更有真尊唯是叔海蟾同居三島師自是不復飲酒但飲水而有醉容口中作酒香有詩云醒來不飲塵中酒遠後惟傳世外杯從此白雲隨地有自然舉步到蓬萊乙酉春題詩於終南山太平宮壁云宮風宮風舊病發壽命不過五十八時有史處厚劉通徹嚴處

廿七

常相繼受學為弟子丁亥四月二十六日忽自焚其庵人驚救之師方舞躍而歌曰茅庵燒了事休休汝有仁人却要修便做惺惺誠猛烈怎生學得我風流乃辭衆曰我東方立劉譚中尋馬去也遂東出關至閏七月十八日抵寧海州會馬宜甫問答契合乃築室於馬氏南園題曰全真書一長歌云堂名名號號全真寂靜逍遙子細陳豈用草茅遮雨露亦非无屋度秋春一間舍應難得四假凡軀是此因常蓋常修安在地任眠任宿不離身有時覺後尤寬大每到醒來愈愛親氣血轉流渾不漏精神交結永無津慧燈內照通三耀福注長生出六塵自晒堂中心火滅何妨諸寇積柴薪全真之名蓋始於此九月丘長春自崑崙山來受學謹長真抱疾而至為弟子十月於庵鎖環百日日以分梨十化警悟宜甫夫婦分梨十化者師初鎖環之一日以梨一枚與宜甫啖之每六日賜芋栗各六枚至是月十一日分梨為二塊今宜甫夫婦共食之後六日之芋栗旬日之梨為常期也

其芋栗如初之數梨則每旬例增其一至於十旬而積數為五十有五應天地生成之數每與必以詩頌警悟之次年戊子正月十一日啓環二月宜甫妻家入道王玉陽自牛仙山來禮師晦日師携馬譚丘王四師遊崑崙山開煙霞洞居之三月郝廣寧受業於洞中八月師同弟子遷文登善實庵立七寶會九年春師同馬譚丘郝四師回寧海周伯通築庵請師居名曰金蓮堂重午日宜甫妻孫氏詣金蓮堂出家八月就本堂立金蓮會州人或欲寫師真師左目右轉右目左轉老少肥瘠形色無定竟不能狀九月至福山縣立三光會遂遊登州登蓬萊閣與衆觀海市忽隨風起人見師隨風吹入海中久之復出冠服皆如故觀者異之乃立玉華會遂同馬譚丘三師至萊州劉長生棄家從道十月達掖縣立平等會是月携馬譚劉丘四師西遊汴梁寓王氏旅邸歲暮師忽書一詞辭世其末云這回去也一顆明珠無有價正見真修穩駕逍遙到岸舟明年庚寅正月初四日呼四師

來前日吾今赴師真之約矣復說頌云地肺重陽子呼為王害風來時長日月去後任西東伴伴雲和水為鄰虛與空一靈真性在不與衆人同言畢枕肱而逝衆皆號慟師忽開目起坐曰何至於此汝等學道猶未悟此耶

乃以秘訣五篇付丹陽令適相規益遂書偈云一姪二子一山洞連余五箇一心雄六明齊伴天邊月七奕俱邀海上風真妙裏頭拈密妙晴空面上躡虛空東西南北皆圓轉到此方知處處通書畢而化初師在登州時太守紇石烈名逸待以師禮臨別謂師曰再會何時師曰南京及師僊化逸適除南京留守又嘗指登州望仙門外畫橋語人曰他年逢何必壞後一紀太守何邦彥惡橋高峻而毀之其未出關時嘗自畫一三髻道者與松鶴共為一圖付史風仙曰留此待我他日擒得馬來以為勘同後丹陽入關風仙以畫像驗之毫髮無異其神妙若此者甚多有全真前後集輻光集雲中錄分梨十化說行於世今甘河遇仙宮即遇披氍仙處南時成道官即

活死人墓大重陽萬壽宮即劉蔣故庵汴梁大朝元萬壽宮即王氏旅邸師登真處也

元世祖皇帝封號重陽全真開化真君

武宗皇帝加封重陽全真開化輔極帝君

贊曰天挺異人英邁蓋世二士既逢五篇

斯秘海棠四影金蓮七花水雲為伴稽首

東華

丹陽子



師姓馬名鈺字玄實號丹陽子初名從義字宜甫寧海州人也生於金大明天會元年癸卯五月二十日昆弟五人師其次也家饒於財號馬半州娶州人孫忠顯女生三子大定七年閏七月宴於州人范明叔家怡老亭酒

酣賦詩有醉中人扶之句忽重陽布袍竹笠

冒暑而來徑造其席師問曰奚自重陽曰終

南特來扶醉人師異之取瓜與重陽食重陽

從蒂食起師怪詢其故重陽曰甜向苦中來

又問姓名曰王害風師復叩云何名曰道重

陽曰五行不到處父母未生前師於言下有

悟談論甚相契合請重陽還家而師之於前

時夢南園鶴飛處築庵以居重陽重陽扁之

曰全真十月朔重陽於庵鎖環百日日示師

以分梨十化夜與師密談道妙次年戊子正

月十一日重陽出環二月初八日師悉以家

事付三子出家學道重陽為易今名字九年

己丑十月師從重陽遊汴梁寓王氏旅邸庚

寅正月初四日重陽以五篇秘訣授師而逝

師遂頂分三髻以象師名師與譚劉丘三師

舉重陽仙蛻葬之於劉蔣時壬辰歲也乃一

新故庵題曰祖庭十四年甲午中秋師與譚

劉丘三師宿秦渡鎮真武廟月夜各言其志

師曰聞貧譚曰聞是劉曰聞志丘曰聞聞豈

且乃別長真長生遊洛陽長春隱磻溪師返

祖庭鎖環而居至十八年戊戌八月朔出環
明年正月遊華亭縣李大乘延師事之二月
望於其家同居環百日出師活環外枯林榆
樹一株二十年春至京兆趙蓬萊施宅為庵
師復居環百日出復歸祖庭二十二年四月

東回寧海道經濟南有韓洵字清甫者禮師
請益師曰夫道以見性為體養命為用柔弱
為本清淨為基自然滅情於虛寧神於極不
出戶庭而妙道得矣至州居金蓮堂有賦
苦井不可食師呪之變為甘泉嘗有聯句云

水中焰迸三丹結火裏蓮生一性圓學道男
兒無我相修真烈士没人情如此語甚多二
十四年癸卯下元文登人請師主醮眾親重
陽現於空際白龜之上晦日遊城北之三教
堂時門弟子咸集忽鄆州王道師抱琴至師

乃援筆作歸山操示眾云能無為者無不為
能無知者無不知知此道者誰不為為此道
者誰復知風蕭蕭兮木葉飛聲嗷嗷兮鴈南
歸嗟人世兮日月催老欲死兮猶貪癡傷人
世兮魂欲飛嗟人世兮心欲摧難可了兮人

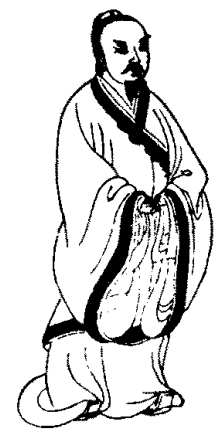
間非指青山者嘗早歸青山夜子明月飛青
山曉子明月歸飢餐霞子渴飲溪與世隔子
人不知無乎知者無乎為此心滅子那復為
天庭忽有雙華飛登三官子遊紫微蓋示其
歸真之意也遂至萊陽居遊仙宮十二月二

十二日重陽仙誕師致醮畢與諸弟子夜話
至二鼓忽風雨大作迅雷一聲謂弟子曰吾
今赴仙會堂歸去也作箇快活仙汝等欲作
神仙須要勵修功行縱遇千魔百難慎勿退
惰言訖端坐而逝是夜神游郭復中劉錫家

各留一頌次日方知師仙化矣有金玉漸悟
行化成道圓成精微文集六語錄一行於世
今萊陽縣遊仙宮即師登真之所也
元世祖皇帝封號丹陽抱一無為真人
武宗皇帝加封丹陽抱一無為善化真君

贊曰夢鶴投機食瓜有省十化入心三髻
在頂春回枯木并化甘泉雷轟風動白雲
青天

長真子



師姓譚名處端字通正號長真子寧海人也
初名玉字伯玉生於金太宗天會元年癸卯
三月朔幼墮井坐水上無驚復過火不怖人
皆異之年十五有志於學作蒲萄篇已膾炙
人口嘗因醉卧途中遇雷感風痺之疾太

七年秋聞馬宜甫師事重陽師遂棄妻詣全
真庵禮重陽願為弟子時夜寒甚爐竈清冷
殆不可忍重陽遂展足令師抱之少頃汗流
被體如卧甌中旦起重陽以盥洗餘水令師
盥面於是宿疾頓除鬚眉儼然師乃拜請重

陽求道之日用重陽遂授以四字秘訣又贈
以詞有達真譚玉之語為改今名字九年冬
重陽遊汴師同馬劉丘三師侍行寓王氏旅
邸明年庚寅正月初四日重陽仙去師與三
師舉仙蛻西葬劉蔣廬於墓側三年十四年

秋師東出關居洛陽朝元宮後遊河朔獲嘉縣居府君廟之新庵一日師鎖庵往衛州至夕廟官溫六見庵中火光窺見師擁火而坐廟官驚遣人趨州求師師在州之北開旅邸中卧猶未起及還庵火燼尚未滅十五年師遊磁州二祖鎮遇一醉徒問師爾從何來未及應遂以拳擊師口齒折血流而容色愈和吐齒握手中歌舞而去市人見者皆怒使訟於官師但云彼醉耳時丹陽在關中聞而讚之曰一奉消盡平生業十六年上洛州白冢灘一農夫病累月治療無方夢一道者與之紅藥服之覺而疾愈次日見師愕然曰此即夢中賜藥之師也欲謝之師不顧二十一年復西遊寓華陰純陽洞示眾六年滅盡無明火十載修成換骨丹湛湛虛堂無罣礙已知跳出死生關復遊洛陽於朝元宮之東得隙地數畝築庵居之二十五年乙巳四月朔令門人預營葬事遂書行香子云交泰一聲雷迸出靈光萬道輝龍馭迅雷重脫殼幽微射出金光透頂飛一性赴瑤池得與丹陽相從

第九

二十一

隨顯現長真真妙理無為湧出陽神獨自歸書畢而逝異香凝室者數日有水雲集行於世今寧海樓霞觀即其故居洛南朝元宮乃師登真之所也

元世祖皇帝封號長真雲水蘊德真人

武宗皇帝加封長真凝神玄靜蘊德真君

贊曰抱疾求師雪寒無寐春生兩足道光

四秘夜焚楮杜曉卧衛州驂鸞跨鶴掉臂

瀛洲

長生子



師姓劉名處玄字通妙號長生子東萊之武官莊人也生於金熙宗皇統七年丁卯七月十二日事母以孝聞誓不婚宦視外物恬不介意屢欲出家母未之許大定九年二月忽覩鄰居壁間人所不能及題書二頌墨跡尚

第九

二十五

新不留名姓其末句云武官養性真仙地須有長生不死人師見其筆力道勁疑異未能決九月重陽與馬譚丘三師至東萊師往迎拜之重陽顧而笑曰壁間墨痕汝知之乎師於是傾誠乞為弟子重陽見其神采不羣歎曰松之月竹之雪故不受於黃塵乃贈以詩為立今名字時弱冠之年也從重陽遊汴明年春重陽仙去師與馬譚丘三師藏仙蛻於劉蔣廬於墓側三年甲午秋乃涸跡京洛心灰益寒形木不春人覬則食人問則答十八年秋遷居洛城東北雲溪洞門人為鑿洞室忽得石井眾方駭異師笑曰不遠數尺更有二井此乃我三生前修鍊處鑿之果然二十一年秋東歸萊州明年就武官故居建庵明昌二年駙馬都尉僕散出鎮萊州惑於讒毀命尉司樂武節追捕下獄俄市人見師於城南與道友接談如常日鄭押衙王受事亦見之意師逃往視獄中師方熟睡二人驚駭以所見白都尉都尉方悟師為有道者亟令出之承安二年丁巳章宗皇帝聞風聘召問

以至道師對曰至道之要寡嗜慾則身安薄賦歛則國泰上曰先生廣成子之言乎勅近侍館師於天長觀明年三月得旨還山賜贖固辭不受勅賜故居庵額曰靈虛觀泰和三年癸亥正月東京留守劉昭毅定海軍節度

使劉師魯來禮師問道師曰公等皆當代名臣深荷顧遇吾將逝矣不足為公等友復示頌云正到崢嶸處爭如拂袖歸我今須繼踵回首返希夷二公覽之愴然二月初六日鳴鼓集眾告以去期謂弟子曰各善護持母生懈息乃曲肱而逝有仙樂太虛盤陽同慶安開修真文集六及道德註陰符演黃庭述行於世今洛陽長生萬壽宮即雲溪三井洞武官靈虛觀即其故居師登真之所也元世祖皇帝封號長生輔化明德真人

武宗皇帝加封長生輔化宗玄明德真君

贊曰雪竹月松迥出塵境既悟三生再得二井紫煙橫洞白雲繞溪桓桓道武前席

謙之

長春子



師姓丘名處機字通密號長春子登州棲霞縣濱都人也生於金熙宗皇統八年戊辰正月十九日幼聰敏日記千餘言未弱冠即學道隱崑崙山大定七年聞重陽道化九月乃拜於寧海之全真庵重陽贈以金鱗遂為弟子重陽為訓今名字九年冬從重陽遊汴梁寓王氏旅邸明年正月初四日重陽仙化師與馬譚劉三師舉仙蛻葬於劉蔣廬墓二年歲甲午秋乃入磻溪穴居日乞一食行一簍人謂之蓑衣先生晝夜不寐者六年復隱隴州龍門山苦行如磻溪時遠方學者咸依之大定二十八年二月世宗皇帝召赴闕問各稱旨賜以中冠館于天長觀夏五月召見於長松島問以延生之理師對曰惜精全神修身之要恭己無為治天下之本富貴驕姪人

情所常當兢兢業業以自防耳誠能久而行之去仙道不遠誕說幻怪非所聞也上善其言七月再召見於便殿師剖析至理上大悅翼日賜上林桃師不食茶果十餘年至是取一枚咬之應制進瑤臺第一層調八月得旨遷祖庭賜贖禮辭不受明昌二年辛亥東歸棲霞以故居為觀勅賜額曰太虛觀貞祐丁卯春元妃施道經一藏驛送太虛觀貞祐二年甲戌冬山東亂帥府請師禦諭所至皆投戈拜命寧海登二州遂安四年春金宣宗皇帝命東平監軍王庭玉召師不赴與定三年己卯師居萊州吳天觀時齊魯陷宋八月宋寧宗皇帝命大帥彭義斌召師亦不赴是歲元太祖成吉思皇帝在柰蠻國命侍臣劉仲祿捧詔聘師十二月仲祿至萊州師慨然應命明年庚辰正月師遂起行十八大師從二月入燕城行省館于玉虛觀三月進表陳情四月道出居庸關忽遇群盜皆稽首而退十月師至武川進表使回易刺捧詔促召辛巳春踰嶺而北七月至阿不罕山留弟子宋

九

二十八

道安等九人立棲霞觀率趙虛靜輩輕騎以行壬午三月上遣太師阿里鮮來迎詔諭仲稜鎮海護從師來勅萬戶播魯只以甲士衛師過鐵門四月方達印土見皇帝於大雪山之陽上設二帳於御幄之前居師以便訪問

十月望上設庭燎虛前帝延師問以王道時太師阿海阿里鮮侍師對以節慾乃修身之要愛民為永固之方及陳天道好生惡殺之意上悅命侍臣書之簡冊其詳見于慶會錄○癸未二月辭歸上勉留三月復辭制可所賜備極豐腆皆辭之與諸弟子俱還詔太師阿里鮮護師東歸至阿不罕山棲霞觀率棲霞弟子皆歸甲申三月至京師是月上遣曷刺傳旨丘神仙至漢地凡朕所有之城池其欲居者居之往迴亭跡見西遊記行省請師住天長觀自爾使者赴行宮皇帝必問丘神仙人安否還必有宣諭語行省又施瓊華島為觀師命工葺之乙酉春師折梨花一枝與玄寧居士張去華曰此男子之祥也去華以瓶養之至秋結實二十有四果生一子即明誠也

廿九

二十九

延祥觀有枯槐一株師以杖擊之曰枯槐再活後槐復榮茂九月蒙惑犯尾宿宣撫王揖請師讓之是夕蒙惑退數舍丙戌五月大旱行省請師祈禱大雨三日丁亥五月詔以瓊華島為萬安宮改天長觀為長春宮賜師金

金虎符主領天下道教事特旨蠲免道門差稅六月二十三日雷雨大作太液池南岸崩北口山摧師聞而笑曰山摧池枯吾將與之俱乎七月初九日師陞寶玄堂示眾以生死事復曰教門用力大地塵勞心地下功全拋世事各宜精進毋使虛度時光正法難遇道○教事尹志平李志常相繼主之遂書頌云生死朝昏事一般幻泡出没水長間微光現處跳烏兔玄量開時納海山揮斤八絃如咫尺吹噓萬有似機關狂辭落筆成塵垢寄在時人妄聽問畢歸葆光堂端坐而逝有磻溪鳴道文集西遊記行於世今棲霞縣太虛觀即其故居磻溪長春成道宮即修真之處京師大長春宮即登真之所也元世祖皇帝封號長春演道主教真人

武宗皇帝加封長春全德神化明應真君

贊曰巍巍長春一簑煙雨磻溪六年雪山

萬里洪範丹書為王者師玉符金虎演道

明時

玉陽子



師姓王名處一字玉陽號全陽子寧海東牟人也生於金熙宗皇統二年壬戌三月十八

日母夢丹霞被體而生七歲無疾死而復甦由是知死生之事嘗山行遇一老翁坐石上與之語又聞空中人自稱玄庭宮主自是若有所得人不能知弊衣赤脚歌舞於市人為病或謂非病強加以巾冠而妻之師不可大定戊子二月聞重陽至州師往迎拜請為弟子重陽為訓今名字從居崑崙山煙霞洞其母周氏亦願出家重陽訓名曰德清號玄

靖散人是秋侍重陽回文登居姜實庵明年春師辭居查山重陽與馬譚丘郝四師自文登歸寧海道經龍泉去查山二百餘里時炎暑重陽持傘忽傘自手中飛去未晡墜查山師於傘柄中得詩一首并餘陽子三字因以為號後居雲光洞九年志行確苦嘗俯大壑以一足跛立人稱為鐵脚仙遊齊魯大著神異度人逐鬼踏盜碎石出神入夢召雨搖峯烹雞降鶴起死噓枯一方千里聲動嚮化金世宗皇帝聞其名二十七年丁未召赴闕三十一問以衛生為治師對曰舍精以養神端拱以無為凡所應對大副宸衷館於天長觀久之有嫉惡師者召師飲而餽之師預戒其徒鑿池灌水以俟師至彼持杯盡飲曰吾貧人也嘗從人丐食今幸見招願罄餘酒以盡若歡酌之又盡飲歸浴池中水皆沸潤惟鬚髮盡脫不能受冠上聞之即遣使窮治其事問至再三師終不告惟曰某素無取仇人者良由得疾致然使者以師言回奏上益嘉歎明年戊申春詔建修真觀居師即求還山侍親上

從之所賜賚悉委去是歲上不豫十二月再召師對使者曰吾恐不及再親天顏矣己酉正月初三日至京師世宗崩己二日矣嗣君留師為先帝主醮而歸承安二年丁巳七月章宗皇帝召至便殿問答稱旨春過至溼翼日詔賜金冠紫衣號體玄天師館之崇福觀戊午夏奏母去靖年九十乞侍養上允厚贖之師乃東歸泰和元年辛酉三年癸亥兩奉詔設醮於亳州太清宮度道士千餘人是年七月二十五日師母玄靖逝七年春師居聖水玉虛觀元妃驛送道經一藏泰安元年己巳七月字水魯叅政請居北京華陽觀庚午居薊州玉田縣謂其徒曰若聞空中劍鏑擊撞聲乎北方氣運將新生齒必有罹其毒者是歲天兵果南牧貞祐四年文登人請居天寶明年丁丑四月二十二日沐浴衣冠拜上下四方畢端坐留頌而逝有雲光集顯異錄行於世今寧海聖水玉虛觀即其故居文登天寶觀乃師登真之所也三十二

武宗皇帝加封玉陽體玄廣慈普度真人廣寧子贊曰奇哉玉陽顯異具載石上談玄空中飛蓋星輝帝座水沸春池金冠既錫拂劍東歸



師姓郝名大通字太古號廣寧子寧海人也。生於金熙宗天眷三年庚申正月初三日家財甲一州事母孝備然有出塵志好讀易洞曉陰陽術數之學慕李主君平隱於卜筮大定七年丁亥秋重陽至寧海遊行於市見師言動不凡思有以感發之一日至卜肆背肆而坐師曰請先生回頭重陽曰君何不回頭耶師悚然驚異重陽去師即閉卜肆至馬氏南園全真庵中謁重陽請教重陽授以二詞師大悟不覺下拜以有母老未即入道明年三十三

戊子母捐館三月師乃棄家入崑崙山煙霞洞受業為弟子重陽納之訓名璘號恬然子乃解衲衣去其袖而與之曰勿息無袖汝當自成師日携瓦罐乞食未幾辭重陽去與王陽子俱隱查山後玉陽以師不立苦志忠告

而勸激之師遂西訪四師四師方虛於重陽墓晉禮終師欲與同處譚長真激以隨人脚跟轉之語明日即東還至岐山遇神人為改今名及今號十三年癸巳度大慶關遊趙魏間十五年乙未坐沃州橋下不語不動河水泛溢亦不少移人饋則食不饋則已雖祁寒酷暑兀然無變如此者六年其族屬親戚來視之師皆不答有所贈亦皆不受二十二年師至真定外堂演道聽者常數百人復過滹城又與神人遇受以大易秘義明昌元年庚戌秋還寧海一日遼索紙筆揮染疾若風雨成易圖三十三皆天人之蘊昔賢所未發者師嘗於天長預告侯子真以火恩州夜入王鎮國之夢言人事之悔吝吉凶無不驗者大定元年乙巳戒門人營家預告去期至崇慶

元年壬申臘月晦日無疾端坐留頌而逝有太古集心經解救苦經解及示教直言行於世今寧海先天觀即師登真之所也元世祖皇帝封號廣寧通玄太古真人武宗皇帝加封廣寧通玄妙極太古真君

贊曰賣卜人間回頭已早瓦甌衲衣語默皆道雲迷查洞水繞石橋易圖一卷千古寥寥

清淨散人

散九

三十四



仙姑姓孫名不二號清淨散人寧海人也生於宋徽宗宣和元年己亥正月初五日父曰忠顯母夢六鶴飛舞於庭一鶴飛入懷中覺而有娠乃生仙姑性聰慧嚴禮法長適州之馬宜甫即丹陽先生也生三子曰庭珍庭瑞

庭珪大定七年閏七月重陽抵寧海築金真庵於南園十月朔重陽於庵鎖環明年正月十一日出環仙姑夫婦悟分梨十化之教二月初八日宜甫棄家從道九年重五日仙姑詣金蓮堂師立陽出家重陽乃贈以詩為立

今名號遂授以道要其冬重陽携馬譚劉丘四師遊汴梁明年春聞重陽仙化四師舉仙蛻歸終南之劉蔣仙姑就金蓮堂居環大定十五年夏仙姑西入關致醮祖庭未幾即出關遊洛陽居風仙姑洞接引弟子甚眾二十二年壬寅十二月二十九日忽沐浴更衣冠問弟子天氣早晚對曰卓午矣遂援筆書卜算子云握固披衣候水火頻交媾萬道霞光海底生一撞三關透仙樂頻奏常飲醍醐酒妙藥都來頃刻間九轉丹砂就書畢謂弟子云吾今歸矣各善護持乃跌坐而化時丹陽在文登七寶庵忽拂衣起舞歌醉仙令謂門人曰今日有非常之喜眾叩其故丹陽曰孫仙姑今日已仙去明年春報者至云仙姑於是日返真於洛陽矣有詩詞行於世

元世祖皇帝封號清淨淵貞順德真人

武宗皇帝加封清淨淵貞玄虛順化元君

贊曰離俗超塵探玄究妙鐵板尋真伏羅

靈照九還功就幾載坐忘蓬萊歸路笑倒

丹陽

金蓮正宗仙源像傳

七真年譜

門下夷山李道謙編

致十

宋徽宗政和二年壬辰重陽祖師生於是年

十二月二十二日按北平王粹所撰傳云全

真祖師王嘉字知明號重陽子京兆咸陽人

世以貧產著姓後遷終南縣劉蔣村其母感

異夢而妊及二十有四月乃生始名中孚字

允卿自稚不群既長美鬚眉軀幹雄偉志個

儻不拘小節弱冠修進士業係京兆學籍善

於屬文才思敏捷嘗解試一路之士然頗喜

弓馬金天眷初乃慨然應武畧易名世雄字

德威後入道改稱今名字焉仍以害風自呼

之

政和三年癸巳重陽祖師二歲

政和四年甲午重陽祖師三歲

政和五年乙未重陽祖師四歲

政和六年丙申重陽祖師五歲

政和七年丁酉重陽祖師六歲

重和元年戊戌重陽祖師七歲

宣和元年己亥重陽祖師八歲此年正月初

五日清淨孫仙姑生於寧海州

宣和二年庚子重陽祖師九歲

宣和三年辛丑重陽祖師十歲

宣和四年壬寅重陽祖師年十一

宣和五年癸卯重陽祖師年十二是年三月

初一日長真譚真人生於寧海州始名玉

字伯玉五月二十日丹陽馬真人生於寧

海今之降仙坊按傳初名從義字宜甫本

關中扶風人五代兵亂遷海上

宣和六年甲辰重陽祖師年十三

宣和七年乙巳重陽祖師年十四

欽宗靖康元年丙午重陽祖師年十五

金太宗天會五年丁未重陽祖師年十六

天會六年戊申重陽祖師年十七其年長真

真人六歲按密國公撰真人碑云六歲因

戲墮於井人急下救之見公安坐水上隨

挈而出

天會七年己酉重陽祖師年十八

天會八年庚戌重陽祖師年十九

天會九年辛亥重陽祖師年二十